



Libretto istruzioni
Instructions Manual
Manuel d'Instructions
Bedienungsanleitung
Gebruiksaanwijzing
Manual de instrucciones
Manual de Instruções
Brugsvejledning
Bruksanvisning
Руководство по эксплуатации
Instrukcja Obsługi
Bruksanvisning
كتيب الاستعمال
Käyttöohje

KIR37XE

INDICE

IT

CONSIGLI E SUGGERIMENTI.....	5
CARATTERISTICHE.....	8
INSTALLAZIONE.....	10
USO.....	14
MANUTENZIONE.....	15

INDEX

EN

RECOMMENDATIONS AND SUGGESTIONS.....	17
CHARACTERISTICS.....	20
INSTALLATION.....	22
USE.....	26
MAINTENANCE.....	27

SOMMAIRE

FR

CONSEILS ET SUGGESTIONS.....	29
CARACTERISTIQUES.....	32
INSTALLATION.....	34
UTILISATION.....	38
ENTRETIEN.....	39

INHALTSVERZEICHNIS

DE

EMPFEHLUNGEN UND HINWEISE.....	41
CHARAKTERISTIKEN.....	44
MONTAGE.....	46
BEDIENUNG.....	50
WARTUNG.....	51

INHOUDSOPGAVE

NL

ADVIEZEN EN SUGGESTIES.....	53
EIGENSCHAPPEN.....	56
INSTALLATIE.....	58
GEBRUIK.....	62
ONDERHOUD.....	63

ÍNDICE

ES

CONSEJOS Y SUGERENCIAS.....	65
CARACTERÍSTICAS.....	68
INSTALACIÓN.....	70
USO.....	74
MANTENIMIENTO.....	75

ÍNDICE

PT

CONSELHOS E SUGESTÕES.....	77
CARACTERÍSTICAS	80
INSTALAÇÃO.....	82
UTILIZAÇÃO	86
MANUTENÇÃO.....	87

INDHOLD

DK

RÅD OG ANVISNINGER.....	89
APPARATBESKRIVELSE	92
INSTALLATION.....	94
BRUG	98
VEDLIGEHODELSE	99

INNHold

NO

ANBEFALINGER OG FORSLAG	101
EGENSKAPER.....	104
INSTALLASJON.....	106
BRUK	110
VEDLIKEHOLD	111

УКАЗАТЕЛЬ

RU

СОВЕТЫ И РЕКОМЕНДАЦИИ	113
ХАРАКТЕРИСТИКИ.....	116
УСТАНОВКА.....	118
ЭКСПЛУАТАЦИЯ.....	122
УХОД.....	123

SPIS TREŚCI

PL

UWAGI I SUGESTIE.....	125
WŁAŚCIWOŚCI TECHNICZNE.....	128
INSTALACJA.....	130
UŻYTKOWANIE	134
KONSERWACJA	135

INNEHÅLL

SE

REKOMMENDATIONER OCH TIPS	137
EGENSKAPER.....	140
INSTALLATION.....	142
ANVÄNDING	146
UNDERHÅLL.....	147

SISÄLTÖ

FI

OHJEET JA SUOSITUKSET	149
MITAT JA OSAT	152
ASENNUKSEEN	154
KÄYTTÖ	158
HUOLTO	159

الفهرس

SA

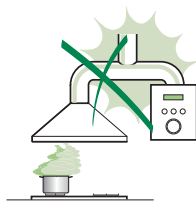
ارشادات و اقتراحات	161
الخصائص	164
التركيب	166
الاستخدام	170
عملية الصيانة	171

СОВЕТЫ И РЕКОМЕНДАЦИИ

- △ В Инструкциях по эксплуатации описаны различные модели прибора. Поэтому вы можете встретить описание некоторых характеристик, не относящихся к приобретенному вами прибору.

УСТАНОВКА

- Изготовитель не несет ответственность за убытки, возникающие в результате неправильной установки или эксплуатации прибора.
- Безопасное расстояние между варочной панелью и всасывающей вытяжкой должно быть не менее 650 мм (некоторые модели можно устанавливать ниже; см. раздел, посвященный рабочим размерам и операциям по установке прибора).

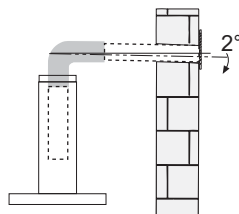


- Проверьте соответствие напряжения сети указанному на табличке, закрепленной внутри вытяжки.
- Для приборов класса I проверьте, чтобы в электрической сети вашего дома была предусмотрена соответствующая система заземления.

Соедините вытяжку с дымоходом с помощью трубы минимального диаметра 120 мм. Труба для отведения дыма должна быть как можно короче.

- Не соединяйте всасывающую вытяжку с дымоходами, по которым выводится дым, образующийся в процессе горения (например, отопительные котлы, камины и проч.).

- Если вытяжной аппарат используется в сочетании с приборами, работающими не от электрического тока (например, газовые приборы), помещение должно хорошо проветриваться во избежание обратного потока отходящих газов. Для притока в помещение свежего воздуха на кухне должно быть предусмотрено выходящее на улицу окно. При пользовании кухонной вытяжкой в сочетании с приборами, работающими не от электрического тока, отрицательное давление в помещении не должно превышать 0,04 мбар с тем, чтобы дым не всасывался вытяжкой обратно в помещение.

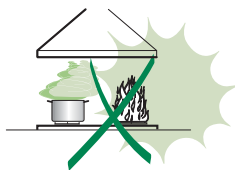


- Во избежание опасности в случае повреждения кабеля питания, он должен быть заменен изготовителем или специалистами отдела технического обслуживания.

- Если в инструкциях по установке газовой плиты сказано, что расстояние до вытяжки должно быть больше указанного выше, следует придерживаться предписанных размеров. Соблюдайте все нормативные требования по отведению отработанного воздуха.
- Используйте только винты и метизы, пригодные для установки вытяжки. **Предупреждение:** использование винтов и зажимных устройств, не соответствующих указаниям данных инструкций, может привести к возникновению опасных ситуаций и к электрическим ударам.
- Соедините вытяжку с сетью питания с помощью двухполюсного выключателя с минимальным разведением контактов 3 мм.

ЭКСПЛУАТАЦИЯ

- Всасывающая вытяжка предназначена только для применения в быту для удаления из кухни запахов от готовки.
- Никогда не пользуйтесь вытяжкой в иных целях, отличных от тех, для которых она предназначена.
- Никогда не оставляйте высокое пламя под вытяжкой, находящейся в работе.
- Регулируйте силу пламени таким образом, чтобы оно оставалось под дном емкости для готовки и не вырывалось за его пределы.
- При готовке во фритюрнице постоянно следите за ее работой: сильно нагретое масло может воспламениться.
- Не готовьте блюда фламбе под вытяжкой: опасность возникновения пожара.
- Прибором могут пользоваться дети старше 8 лет и лица с ограниченными психическими, физическими и сенсорными способностями, а также не имеющие достаточного опыта и знаний, но только под присмотром ответственных лиц и при условии, что они обучены безопасной эксплуатации прибора и знают о связанных с его неправильным использованием опасностях. Следите, чтобы дети не играли с прибором. Очистку и уход за прибором должен обеспечивать пользователь, такие действия могут выполнять и дети, но только под надзором взрослых.




- “ **ВНИМАНИЕ:** доступные части вытяжки могут сильно нагреваться во время работы газовых приборов.

УХОД

- Перед выполнением любой операции по очистке и уходу выключите или отсоедините прибор от электрической сети.
- Очищайте и/или заменяйте фильтры по истечении указанного периода времени (опасность возникновения пожара).
- Жировые фильтры необходимо очищать раз в 2 месяца работы или чаще в случае очень интенсивного использования прибора; жировые фильтры можно мыть в посудомоечной машине.
- Фильтр на активированном угле нельзя мыть и восстанавливать, его следует менять примерно раз в 4 месяца работы или чаще в случае очень интенсивного использования прибора.
- "Опасность возникновения пожара, если очистка прибора не выполняется в соответствии с инструкциями".
- Очищайте вытяжку влажной тряпкой, смоченной в нейтральном жидком моющем веществе.

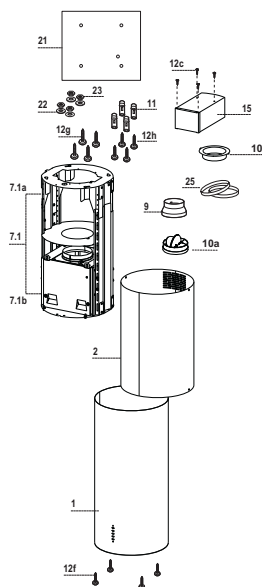


Символ  на изделии или на упаковке указывает, что прибор нельзя выбрасывать, как обычный бытовой мусор. Прибор, подлежащий уничтожению, необходимо сдать в специальный сборный пункт для повторного использования электрических и электронных компонентов. Пользователь, правильно сдающий прибор на переработку, помогает предотвратить потенциальные негативные последствия для окружающей среды и для здоровья людей, возникающие в случае неправильного его уничтожения. За более подробной информацией о вторичном использовании прибора обращайтесь в городской совет, в местную службу по переработке отходов или в магазин, где прибор был приобретен.

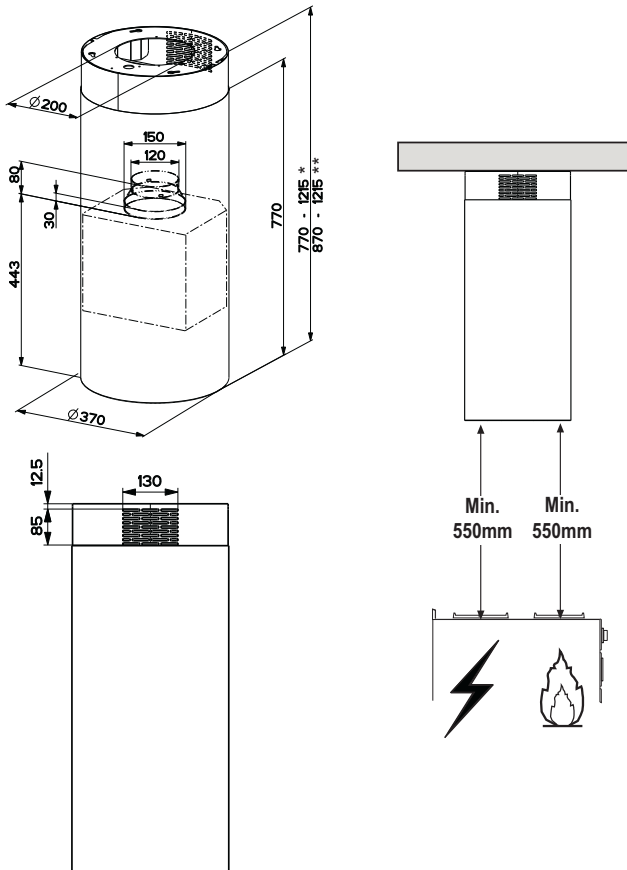
ХАРАКТЕРИСТИКИ

Части

Об.	Кол.	Части изделия
1	1	Корпус вытяжки в комплекте с устройствами управления, освещением, фильтрами, нижней частью дымохода
2	1	Верхняя часть дымохода
7.1	1	Телескопическая решетчатая конструкция с вытяжным устройством в комплекте с:
7.1a	1	верхним решетчатым каркасом
7.1b	1	нижним решетчатым каркасом
9	1	Переходный фланец \varnothing 150-120 мм
10	1	Фланец \varnothing 120 мм
10a	1	Фланец с клапаном
15	1	Выпускной штуцер отфильтрованного воздуха
25		Трубных зажима (не включено в комплект поставки)
Об.	Кол.	Установочные компоненты
11	4	Вкладыша \varnothing 10
12c	4	Винта 2,9 x 6,5
12f	4	Винта М6 x 15
12g	4	Винта М6 x 80
12h	4	Винта 5,2 x 70
21	1	Калибр сверления
22	4	Шайбы \varnothing 6,4
23	4	Гайки М6
Кол.	Документация	
1	Руководство по эксплуатации	



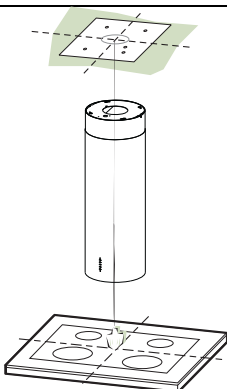
Габариты



* Габариты всасывающей вытяжки.

** Габариты фильтрующей вытяжки.

УСТАНОВКА



Отверстия в потолке/полке и крепление решетки

ОТВЕРСТИЯ В ПОТОЛКЕ/ПОЛКЕ

- При помощи отвеса отметьте на потолке/полке крепления центр плиты.
- Приложите к потолку/полке входящий в комплект калибр сверления **21**, совместите его центр с обозначенным ранее центром и совместите оси калибра с осями плиты.
- Отметьте центры отверстий калибра.

Просверлите отверстия в обозначенных точках:

- Массивный бетонный потолок: в зависимости от размера используемых для бетона вкладышей.
- Потолок из полого кирпича толщиной 20 мм: Ø 10 мм (сразу вставьте прилагаемые вкладыши **11**).
- Потолок из деревянных балок: в зависимости от размера используемых для дерева винтов.
- Деревянная полка: Ø 7 мм.
- Прокладка электрического кабеля питания: Ø 10 мм.
- Выпуск воздуха (всасывающая вытяжка): в зависимости от диаметра соединительной трубки с внешней отводящей трубой.

Привинтите крест накрест, оставив до потолка расстояние 4-5 мм, два винта:

- для массивного бетонного потолка – вкладыши для бетона, не входят в комплект.
- для потолка из полого кирпича толщиной прим. 20 мм – винты **12h**, входят в комплект.
- для потолка из деревянных балок – винты для дерева, не входят в комплект.
- для деревянной полки - винты **12g** с входящими в комплект шайбами **22** и гайками **23**.

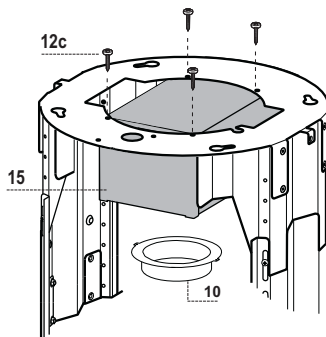
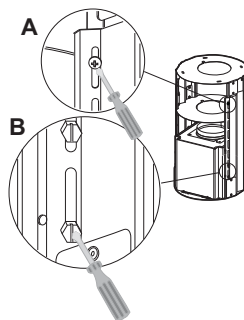
ПОДГОТОВКА КАРКАСА ДЛЯ ПОДКЛЮЧЕНИЯ ФИЛЬТРУЮЩЕЙ ВЫТЯЖКИ

При установке фильтрующей вытяжки необходимо подготовить на решетчатом каркасе все необходимые для такого типа вытяжки соединения. В целях упрощения установки деталей фильтрующей вытяжки нужно удлинить каркас следующим образом:

- отвинтить два винта крепления верхней части дымохода **2.1** к каркасу и вынуть дымоход;
- отвинтить четыре предохранительных винта, находящихся сверху на участке разделения каркаса; **(А)**
- отвинтить восемь винтов, скрепляющих две стойки по бокам решетчатого каркаса. **(В)**

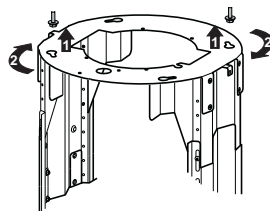
Установка частей для фильтрующей вытяжки:

- закрепить патрубок фильтрации **15** к верхней части каркаса при помощи 4 прилагаемых винтов **12c**;
- круговым движением прикрепить фланец ($\varnothing 120$) **10** к нижней части патрубка фильтрации **15**;
- вставить переходный фланец **9** в выходное отверстие вытяжного устройства;
- теперь соединить оба фланца трубой; чтобы рассчитать высоту трубы, определить высоту вытяжки (в мм) и вычесть 615 мм. ($H \text{ трубы} = H \text{ вытяжки} - 615$).
- Удлинить каркас на столько, чтобы можно было вставить трубу, выровнять решетчатый каркас и зафиксировать трубу между двумя фланцами. Проверить соответствие высоты каркаса высоте вытяжки ($H \text{ каркаса} = H \text{ вытяжки} - 184$). Отрегулировать решетчатый каркас по нужной высоте и привинтить снятые ранее винты. Для обеспечения наибольшей устойчивости решетчатого каркаса завинтить четыре предохранительных винта в последние свободные отверстия.
- Закрепить трубу прилагаемыми трубными зажимами **25**.



КРЕПЛЕНИЕ РЕШЕТЧАТОГО КАРКАСА

- Приподнять каркас и проследить, чтобы указатель на его плите находился спереди.
- Насадить прорези каркаса на два подготовленных ранее на потолке винта и вращением вывести их в центральное положение в регулировочных прорезях.
- Затянуть оба винта и ввинтить два других прилагаемых в комплекте. Прежде чем окончательно зафиксировать винты, легким поворотом можно отрегулировать положение каркаса; проследить, чтобы винты при этом не вышли из положения в регулировочной прорези.
- Крепление решетчатого каркаса должно быть надежным как относительно веса вытяжки, так и к нагрузкам, вызванным случайными боковыми толчками смонтированного прибора. По завершении крепления проверить устойчивость основания также при прогибе решетчатого каркаса.
- Во всех случаях, когда потолок оказывается недостаточно прочным в точке крепления прибора, монтажник должен упрочить его специальными пластинами и опорными плитами, закрепленными к устойчивым структурным элементам.



Соединения

ВЫПУСК ВОЗДУХА ИЗ ВСАСЫВАЮЩЕЙ ВЫТЯЖКИ

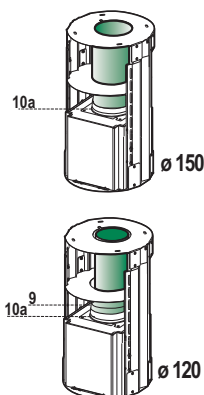
Для установки всасывающей вытяжки соединить ее с выпускной трубкой жесткой или гибкой трубкой $\varnothing 150$ или 120 мм, тип которой может выбрать монтажник.

Соединение трубки $\varnothing 150$

- В выпускное отверстие корпуса вытяжки вставить фланец $\varnothing 150$ мм **10a**.
- Закрепить трубку соответствующими трубными зажимами. Необходимый крепежный материал не входит в комплект.

Соединение трубки $\varnothing 120$

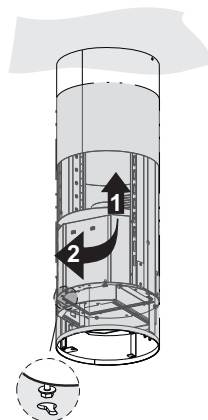
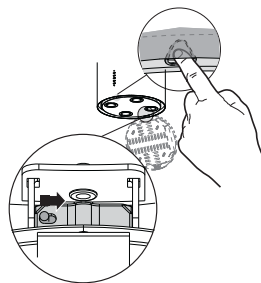
- Для соединения с трубкой $\varnothing 120$ мм вставить переходный фланец **9** в ранее установленный фланец $\varnothing 150$ мм **10a**.
- Закрепить трубку соответствующими трубными зажимами. Необходимый крепежный материал не входит в комплект.
- В обоих случаях вынуть, если имеются, угольные фильтры.



Установка дымохода и крепление корпуса вытяжки

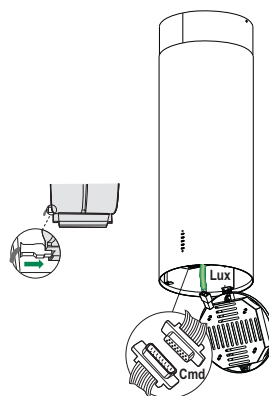
При установке фильтрующей вытяжки повернуть дымоход прорезями вверх, а при установке всасывающей вытяжки повернуть его прорезями вниз.

- Вставить движением снизу вверх верхнюю часть дымохода и закрепить его в верхней части к каркасу 2 снятыми ранее винтами; при установке фильтрующей вытяжки проследить, чтобы прорези дымохода совпали с выходом патрубка фильтрации **15**.
- Открыть осветительный прибор, потянув его на себя за специальную выемку, отсоединить прибор от корпуса вытяжки, сдвинув специальный стопорный штифт.
- Вынуть противожировый фильтр; для этого прижать его к задней стороне вытяжки и одновременно надавить вниз.
- Если есть, вынуть фильтры против запахов на активном угле.
- Прикрепить корпус вытяжки к каркасу 4 винтами **12f**. Оставить не менее 4-5 мм свободного пространства между головками винтов и плитой каркаса.
- Повесить корпус вытяжки на каркас и повернуть его влево до упора, затем немедленно затянуть винты, чтобы предупредить случайное падение корпуса вытяжки.

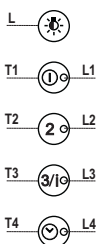


ЭЛЕКТРИЧЕСКОЕ СОЕДИНЕНИЕ

- Подключить вытяжку к электрической сети, установив двухполюсный выключатель с минимальным разведением контактов 3 мм.
- Проверить положение разъема кабеля питания в розетке воздухоочистителя.
- Подключить разъем устройств управления **Cmd**.
- Подключить разъем лампочек освещения **Lux** к специальной розетке, находящейся за крышкой осветительного прибора.
- В фильтрующей вытяжке установить фильтр против запахов на активном угле.
- Установить противожировый фильтр и затем осветительный прибор.



ЭКСПЛУАТАЦИЯ



Панель управления

Кнопка	Функция	Индикатор
L	Включает и выключает осветительную систему.	-
	При нажатии в течение примерно 2 секунд включает и выключает осветительную систему ограниченной яркости.	-
T1	Включает и выключает двигатель системы всасывания на первой скорости.	Горит
	Нажатием кнопки в течение примерно 2 секунд, когда все нагрузки отключены (двигатель + освещение), происходит восстановление фильтров и выключаются горящие индикаторы.	После 100 часов работы все индикаторы (L1-L2-L3-L4) загораются и продолжают гореть, указывая на насыщение металлических жировых фильтров. После 200 часов работы все индикаторы (L1-L2-L3-L4) начинают мигать, указывая на насыщение фильтров на активированном угле.
T2	Включает двигатель системы всасывания на второй скорости.	Горит
	Нажатием кнопки в течение примерно 5 секунд, когда все нагрузки отключены (двигатель + освещение), включается / отключается пульт ДУ.	2 вспышки - пульт ДУ включен. 1 вспышка - пульт ДУ выключен.
T3	Включает двигатель системы всасывания на третьей скорости.	Горит
	Нажатием кнопки в течение примерно 2 секунд включает интенсивную скорость работы двигателя. Работа вытяжки на такой скорости ограничена таймером 6 минутами. По истечении этого времени система возвращается на настроенную ранее скорость работы.	
T4	Нажатием кнопки в течение примерно 2 секунд активирует автоматическое отключение с задержкой 30 минут (двигатель и освещение).	Горит
	При нажатии кнопки в течение примерно 5 секунд включается / отключается аварийный сигнал фильтров на активированном угле.	2 вспышки индикаторов (L1-L2-L3) - Аварийный сигнал насыщения фильтра включен 1 вспышка индикаторов (L1-L2-L3) - Аварийный сигнал насыщения фильтра выключен

УХОД

Металлические жировые фильтры

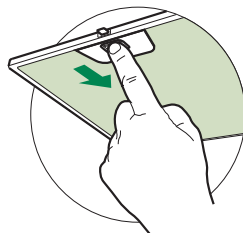
Фильтры можно мыть даже в посудомоечной машине. Их следует мыть, когда загораются все индикаторы и не реже одного раза в 2 месяца работы, или даже чаще в случае особенно интенсивного использования вытяжки.

Сброс аварийного сигнала

- Нажмите кнопку **T1** (См. раздел по Эксплуатации).

Очистка фильтров

- Открыть осветительный прибор, потянув его за специальный рычажок.
- По очереди выньте фильтры. Для этого прижмите их к задней стенке вытяжки и одновременно надавите вниз.
- Осторожно помойте фильтры, чтобы они не согнулись, и перед установкой дайте им просохнуть.
- Поставьте фильтры на место так, чтобы ручка находилась с видимой наружной стороны.
- Закройте осветительный прибор.



Фильтры против запахов на активированном угле (фильтрующая вытяжка)

- Фильтр нельзя мыть и восстанавливать, его следует менять, когда мигают все индикаторы устройств управления и не реже одного раза в 4 месяца.

Включение аварийного сигнала

- В вытяжках с функцией фильтрации аварийная сигнализация, указывающая на насыщение фильтров, должна быть активирована в момент установки прибора или позднее.
- Держите нажатой клавишу **Delay (Задержка) (T4)** на кнопочной панели в течение **5 секунд**, пока не увидите:
 - 2 мигания индикатора (L1-L2-L3) - Аварийный сигнал насыщения фильтра на активированном угле **АКТИВИРОВАН**
 - 1 мигание индикатора (L1-L2-L3) - Аварийный сигнал насыщения фильтра на активированном угле **ДЕЗАКТИВИРОВАН**

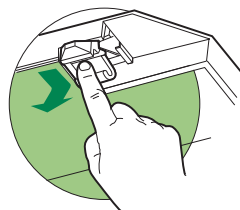
ЗАМЕНА ФИЛЬТРА ПРОТИВ ЗАПАХОВ НА АКТИВИРОВАННОМ УГЛЕ

Сброс аварийного сигнала

- Нажмите кнопку **T1** (См. раздел по Эксплуатации).

Замена фильтра

- Открыть осветительный прибор, потянув его за специальный рычажок.
- Выньте металлические жировые фильтры.
- Выньте насыщенный фильтр против запахов на активированном угле, как показано на рисунке.
- Установите в соответствующее положение новый фильтр.
- Поставьте на место металлические жировые фильтры.
- Закройте осветительный прибор.



Освещение

- Для замены светодиода обращайтесь в обслуживающий центр. ("Для приобретения обращайтесь в обслуживающий центр").